

GAUFRIER ÉLECTRIQUE EN ÉPI





INDEX

Consignes de sécurité	3
Spécifications techniques	3
Installation et utilisation.....	3
Vue éclatée	5
Liste des pièces détachées.....	6
Schéma électrique.....	7
Maintenance et entretien.....	8
Conformité aux normes en vigueur	9
Élimination des appareils et emballages	9



CONSIGNES DE SÉCURITÉ

- Pour votre sécurité, n'entreposez ni n'utilisez d'essence ou d'autres vapeurs ou liquides inflammables à proximité de cet appareil. Garder l'endroit à l'écart de tout combustible.
- Une installation, un réglage, une modification, un entretien ou une maintenance incorrecte peuvent causer des dommages matériels, des blessures ou la mort. Lire attentivement les instructions d'installation, d'utilisation et d'entretien avant d'installer ou d'entretenir cet appareil.
- Les instructions doivent être affichées à un endroit évident. Toutes les précautions de sécurité doivent être prises dès que l'utilisateur sent une odeur de gaz.
- Ces modèles sont conçus, fabriqués et vendus à des fins commerciales seulement. Si ces modèles sont positionnés de façon à ce que le grand public puisse utiliser l'équipement, assurez-vous que les avertissements, les mises en garde et les instructions d'utilisation soient clairement affichés à proximité de chaque appareil afin que toute personne utilisant l'équipement l'utilise correctement et ne se blesse pas et n'endommage pas l'appareil.
- **AVERTISSEMENT** : Il est dangereux pour toute personne autre qu'une personne qualifiée d'effectuer toute opération d'entretien ou de réparation.
- Avant d'effectuer tout entretien ou réparation, contactez un technicien agréé.
- Cet appareil n'est pas destiné à être utilisé par des personnes (y compris des enfants de moins de 8 ans) dont les capacités physiques, sensorielles ou mentales sont réduites ou qui manquent d'expérience et de connaissances, à moins qu'elles n'aient reçu une supervision ou des instructions concernant l'utilisation de l'appareil de la part d'une personne responsable de leur sécurité.
- Ce produit est destiné à un usage commercial uniquement.

Lorsque la machine est en fonctionnement, ne touchez pas la plaque supérieure de la machine pour éviter les brûlures dues aux températures élevées.

Lorsque la machine n'est pas utilisée, l'alimentation doit être coupée pour éviter les accidents.

Tous les travaux d'entretien doivent être effectués après avoir coupé l'alimentation électrique. Si la machine tombe en panne, ne la démontez pas vous-même, contactez notre service après-vente ou envoyez-la au revendeur pour réparation.

Ne pas pulvériser d'eau ou mettre la machine dans l'eau pour la nettoyer ! L'eau conduit l'électricité, et le produit peut être endommagé par une infiltration d'eau ou d'humidité et laisser échapper de l'électricité et blesser quelqu'un.

Si le cordon d'alimentation est endommagé, vous devez cesser de l'utiliser immédiatement, et remplacer le cordon d'alimentation de même modèle ou contacter le fournisseur.

Le boîtier de la machine, doit être correctement mis à la terre pour garantir la sécurité.

SPÉCIFICATIONS TECHNIQUES

MODELE	TENSION	PUISSANCE	DIMENSION	Poids Brute(KG)
GF-6	230V/50HZ	1.4kw	380*308.8*240mm	9.3

INSTALLATION ET UTILISATION

Après avoir déballé le gaufrier, placez-le dans un endroit sûr.

Retirez tous les matériaux d'emballage de l'appareil et enlevez tout film de protection. Tous les matériaux utilisés pour emballer ou protéger l'appareil peuvent fondre et/ou être combustibles, Lorsque le gaufrier est en fonctionnement.

Vérifiez soigneusement que l'appareil et le cordon d'alimentation ne sont pas endommagés

Ne faites pas fonctionner le gaufrier automatique si vous constatez des dommages.

Vérifiez que le gaufrier est raccordé à une prise de terre correctement protégée.

Le fusible est actionné. En cas de doute, vous devez toujours faire appel à un électricien qualifié.

Le lieu d'installation doit être suffisamment stable et ne doit pas vaciller. La surface doit être plane.

De même, aucun objet inflammable ne doit être placé à proximité de l'appareil.

Le lieu d'installation doit être suffisamment ventilé (par exemple, hotte aspirante).

En cas de non-respect de ces instructions, le fabricant n'est pas responsable.



Avant chaque utilisation :

Nettoyez le gaufrier en vous référant aux instructions de nettoyage et d'entretien de ce manuel !

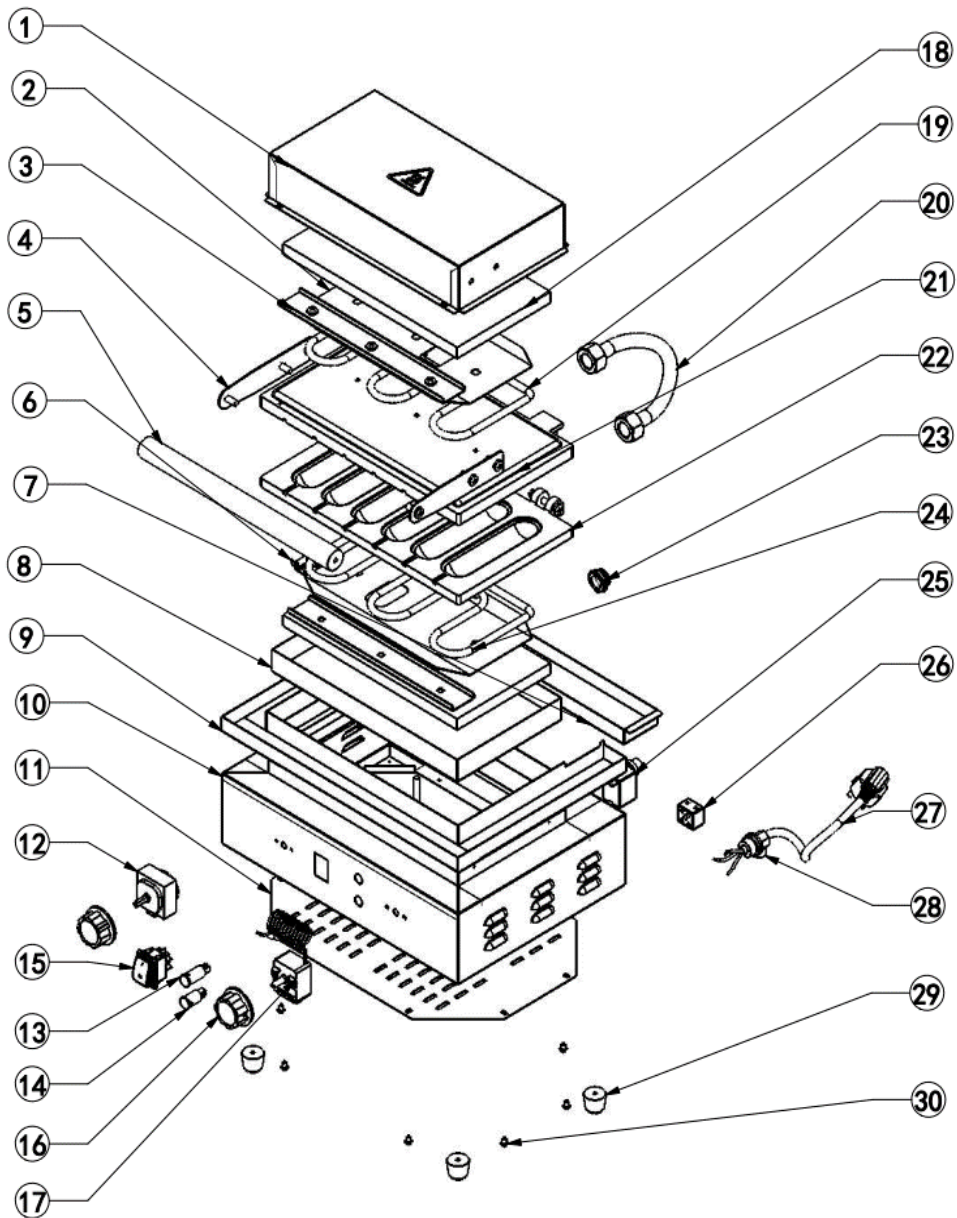
Vérifiez que seules des pièces d'origine sont installées sur l'appareil et n'utilisez pas de pièces de rechange ne provenant pas du fabricant. Seuls sont autorisés les pièces d'origine pour éviter les risques tels que les incendies, les chocs électriques ou les dommages mécaniques et les blessures

Vérifiez que l'appareil ne présente pas de dommages ni de fissures éventuels, également sur le boîtier.

En cas de dommage, ne l'utilisez pas, mais apportez-le à un revendeur agréé.

 **DANGER : Assurez-vous que le boîtier, le câble et la prise ne sont pas mouillés.**

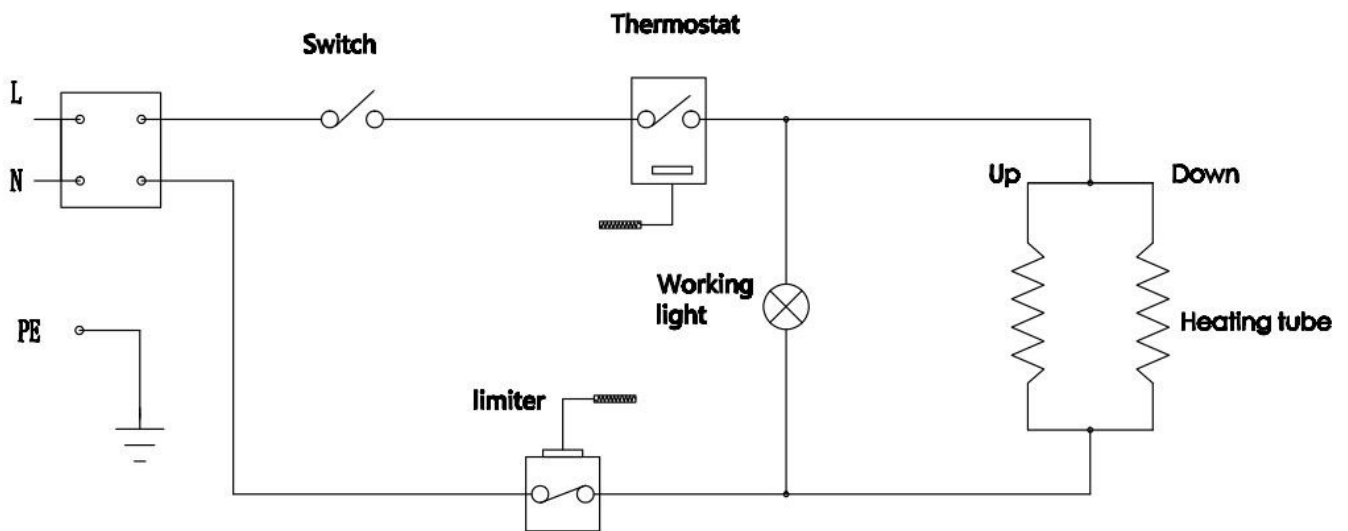
VUE ÉCLATÉE



LISTE PIÈCES DÉTACHÉES

Liste des pièces détachées GF-6		
NO.	Description	Ref L2G
1	Plaque de protection	
2	Cloison de résistance	
3	Support de résistance	
4	Fixation de poignée	
5	Poignée noir	GF-6-5
6	Fixation de la sonde	
7	Reservoir d'huile	GF-6-7
8	Plaque de fixation du coton isolant	
9	Grand reservoir d'huile	GF-6-9
10	Base de support	
11	Plaque de base	
12	Minuterie 5 minutes	GF-6-12
13	Voyant lumineux (jaune)	GF-6-13
14	Voyant lumineux (vert)	GF-6-14
15	Interrupteur	GF-6-15
16	Bouton de commande	GF-6-16
17	Thermostat	GF-6-17
18	Coton isolant	
19	Résistance supérieur	GF-6-19
20	Flexible	
21	Plaque à gaufres (supérieure)	
22	Plaque à gaufres (en bas)	
23	Tube de cuivre	
24	Résistance en bas	GF-6-24
25	Protection de résistance	GF-6-25
26	Bornier en céramique	GF-6-26
27	Cordon d'alimentation	GF-6-27
28	Câble	GF-6-28
29	Pieds en caoutchouc	GF-6-29
30	vis	

SCHÉMA ÉLECTRIQUE





MAINTENANCE ET ENTRETIEN

DANGER :

Veillez à débrancher l'appareil du secteur avant de le nettoyer. Ne tirer jamais le cordon d'alimentation de la prise secteur ! Cela peut endommager le câble.

L'appareil à gaufres est très solide grâce à son boîtier en acier inoxydable et au revêtement antiadhésif.

Avant de nettoyer, assurez-vous que le gaufrier est éteint.

Après avoir éteint l'équipement, attendez que l'appareil ait refroidi. Au moins 20 minutes.

L'appareil ne doit pas être plus chaud que la température de la main avant le nettoyage.

N'utilisez jamais de détergents agressifs pour le nettoyage. Ceux-ci peuvent endommager l'appareil en tant que tel.

Pour nettoyer le boîtier, vous pouvez utiliser un chiffon humide avec un détergent doux

N'utilisez jamais de détergent liquide, L'eau pourrait pénétrer dans le boîtier et provoquer un court-circuit électrique. Il y a un danger pour la vie et l'intégrité physique. Veillez également à ce que le cordon d'alimentation n'entre pas en contact avec l'eau.

Si, par inadvertance, de l'eau a pénétré dans l'appareil et qu'il y a un risque d'infiltration d'eau, n'utilisez pas le gaufrier pour le moment.

Faites contrôler l'appareil par un spécialiste.

DANGER : N'exposez PAS l'appareil à l'eau. DANGER DE MORT !

Maintenance

L'entretien se limite à la vérification de la prise secteur, dont l'intégrité doit être contrôlée avant chaque utilisation, ainsi qu'au contrôle de l'ajustement de toutes les vis (couvercles).

En cas de dysfonctionnement de l'appareil, contactez votre revendeur ou l'adresse indiquée à la fin de ce manuel.

CONFORMITE AUX NORMES EN VIGUEUR

Instructions concernant la réglementation DEEE :

Ne pas jeter les appareils électriques avec les déchets municipaux non triés, utiliser des installations de collecte séparées.

Communiquez avec votre administration locale pour obtenir des renseignements sur les systèmes de collecte disponibles.

Si les appareils électriques sont jetés dans des décharges ou des dépotoirs, des substances dangereuses peuvent s'infiltrer dans les eaux souterraines et entrer dans la chaîne alimentaire, ce qui nuit à votre santé et à votre bien-être.

En cas de remplacement d'appareils usagés par des appareils neufs, le revendeur est tenu par la loi de reprendre au moins gratuitement votre appareil usagé pour l'éliminer.

L'appareil est conforme aux normes et directives européennes en vigueur. Si nécessaire, nous vous enverrons la déclaration de conformité correspondante.

ÉLIMINATION DES EMBALLAGES

Veuillez séparer les matériaux d'emballage en conséquence et les retourner aux points de collecte responsables pour le recyclage et les logements écologiques.



ÉLIMINATION DES APPAREILS

Une fois l'appareil épuisé, jetez-le correctement dans un point de collecte des appareils électriques. Les appareils électriques n'ont pas leur place dans les ordures ménagères.

Votre administration responsable vous indiquera les adresses et les heures d'ouverture des points de collecte. C'est la seule façon de s'assurer que les vieux appareils électroménagers sont éliminés et recyclés de façon appropriée. Merci beaucoup !





CE